

**รายงานสรุป**  
**การอบรมเชิงปฏิบัติการงานฐานทรัพยากรท้องถิ่น (6 งานฐานทรัพยากรท้องถิ่น)**  
**วันที่ 10 – 13 มีนาคม 2563**  
**ณ ศูนย์ส่งเสริมศิลปาชีพและวัฒนธรรม มหาวิทยาลัยสงขลานครินทร์**  
**อำเภอหาดใหญ่ จังหวัดสงขลา**

กิจกรรมการอบรมเชิงปฏิบัติการงานฐานทรัพยากรท้องถิ่น (6 งานฐานทรัพยากรท้องถิ่น) เริ่มขึ้นในวันที่ 10 มีนาคม 2563 ณ ห้องภูมิปัญญาศิลป์ ศูนย์ส่งเสริมศิลปาชีพและวัฒนธรรม มหาวิทยาลัยสงขลานครินทร์ อำเภอหาดใหญ่ จังหวัดสงขลา โดยคุณบุญทิวา ด้านสมสิต ผู้ช่วยกรรมการผู้จัดการใหญ่บริหารองค์กร บริษัท ราช กรุ๊ป จำกัด (มหาชน) ร่วมกับรองศาสตราจารย์ ดร.สัณห์ชัย กลิ่นพิกุล ผู้อำนวยการสำนักงานประสานงานโครงการอันเนื่องมาจากพระราชดำริ มหาวิทยาลัยสงขลานครินทร์ เป็นประธานในการเปิดกิจกรรม กิจกรรมการอบรมในครั้งนี้มีผู้บริหารและเจ้าหน้าที่องค์กรปกครองส่วนท้องถิ่นจาก 53 แห่ง รวมจำนวนผู้เข้าอบรมทั้งสิ้น 115 คน หลังจบพิธีเปิดได้มีการบรรยายพิเศษจากผู้ช่วยศาสตราจารย์ ดวงจิต แก้วอุบล ที่ปรึกษาโครงการอนุรักษ์พันธุกรรมพืชอันเนื่องมาจากพระราชดำริฯ เพื่อให้ผู้เข้าอบรมได้รับทราบภาพรวมการดำเนินงานสนองพระราชดำริ



วันที่ 10 มีนาคม 2563

การบรรยายในหัวข้องานปกป้องทรัพยากรท้องถิ่น โดยคุณมรุต วัชรมุสิก วิทยากรของโครงการอนุรักษ์พันธุกรรมพืชอันเนื่องมาจากพระราชดำริฯ ได้อธิบายเกี่ยวกับการดำเนินงานตามกระบวนการของโครงการ ซึ่งขั้นตอนการดำเนินงานในหัวข้อนี้ประกอบด้วย 6 ขั้นตอน คือ

- 1.กำหนดขอบเขตพื้นที่และการสำรวจทรัพยากรในพื้นที่ปกป้องทรัพยากรท้องถิ่น
- 2.ทำผังแสดงขอบเขตพื้นที่ปกป้องทรัพยากรท้องถิ่น
- 3.ศึกษาทรัพยากรในพื้นที่ปกป้องทรัพยากรท้องถิ่น
- 4.ทำตัวอย่างทรัพยากรในพื้นที่ปกป้องทรัพยากรท้องถิ่น
- 5.ทำทะเบียนทรัพยากรในพื้นที่ปกป้องทรัพยากรท้องถิ่น
- 6.ดูแล รักษา ทรัพยากรในพื้นที่ปกป้องทรัพยากรท้องถิ่น

โดยมีการอธิบายขั้นตอนอย่างละเอียดในแต่ละขั้นตอน ตัวอย่างเช่น ขั้นตอนการกำหนดขอบเขตพื้นที่และการสำรวจทรัพยากรในพื้นที่ปกป้องทรัพยากรท้องถิ่น ผู้ดำเนินงานจะต้องระบุข้อมูลโดยละเอียดของพื้นที่ เช่น พื้นที่มีขนาด 141 ไร่ 3 งาน 91 ตารางวา และในพื้นที่ดังกล่าวแบ่งขอบเขตสำหรับทำสิ่งใดบ้าง เป็นต้น



หลังการบรรยายภาคทฤษฎี ในช่วงบ่ายได้จัดแบ่งกลุ่มผู้เข้าอบรมและมอบหมายงานเพื่อลงปฏิบัติจริงในพื้นที่สาธิตโดยรอบอาคารอบรม ทุกกลุ่มจะได้รับชุดอุปกรณ์สำหรับกิจกรรมกลุ่มละ 1 ชุด เพื่อกำหนดขอบเขตและเก็บข้อมูลต่างๆ ในแปลงสาธิตและจัดทำข้อมูลให้ครบถ้วนตามขั้นตอน



**วันที่ 11 มีนาคม 2563**

กิจกรรมในวันนี้เริ่มต้นด้วยการมอบหมายภารกิจให้แก่ผู้เข้าอบรมทุกท่านตามใบงานที่ได้รับ และได้นำคณะผู้เข้าอบรมไปศึกษาดูงานที่องค์การบริหารส่วนตำบลท่าข้าม อำเภอหาดใหญ่ จังหวัดสงขลา ซึ่งเป็นองค์กรปกครองส่วนท้องถิ่นที่ได้เข้าร่วมโครงการอนุรักษ์พันธุกรรมพืชอันเนื่องมาจากพระราชดำริฯ และผ่านการประเมินให้ได้รับพระราชทานเกียรติบัตรงานฐานทรัพยากรท้องถิ่น ชั้นที่ 1 แล้ว เพื่อให้ผู้เข้าอบรมได้เรียนรู้แนวทางการดำเนินงานสนองพระราชดำริจากหน่วยงานแห่งนี้ เป็นตัวอย่างให้ผู้เข้าอบรมเข้าใจการดำเนินงานมากยิ่งขึ้น

กิจกรรมนี้ผู้เข้าอบรมได้รับมอบหมายภารกิจตามงานที่ 2 งานสำรวจเก็บรวบรวมทรัพยากรท้องถิ่น ประกอบด้วย 10 ขั้นตอน ดังนี้

- 1.เก็บข้อมูลพื้นฐานในท้องถิ่น
- 2.เก็บข้อมูลการประกอบอาชีพในท้องถิ่น
- 3.เก็บข้อมูลกายภาพในท้องถิ่น
- 4.เก็บข้อมูลประวัติหมู่บ้าน ชุมชน วิถีชุมชน
- 5.เก็บข้อมูลการใช้ประโยชน์จากพืชในท้องถิ่น
- 6.เก็บข้อมูลการใช้ประโยชน์จากสัตว์ในท้องถิ่น
- 7.เก็บข้อมูลการใช้ประโยชน์จากชีวภาพอื่นๆ ในท้องถิ่น
- 8.เก็บข้อมูลภูมิปัญญาท้องถิ่น
- 9.เก็บข้อมูลแหล่งทรัพยากรและโบราณคดีในท้องถิ่น
- 10.จัดทำรายงานผลการสำรวจและจัดทำฐานทรัพยากรท้องถิ่น





หลังจากการลงพื้นที่เพื่อศึกษาเรียนรู้จากชุมชนต้นแบบแล้ว ผู้เข้าอบรมต้องนำข้อมูลที่ได้มานั้นเรียบเรียงจัดทำสำหรับการนำเสนอเพื่อให้วิทยากรพิจารณาและให้ข้อเสนอแนะต่อไป



วันที่ 12 มีนาคม 2563

การบรรยายในหัวข้องานปลูกรักษาทรัพยากรท้องถิ่น วิทยากรได้อธิบายการดำเนินงาน  
ในกระบวนการนี้ซึ่งประกอบด้วย

- 1.จัดหาและรวบรวมทรัพยากรท้องถิ่น
- 2.ปลูก และรักษา ทรัพยากรท้องถิ่น
- 3.ติดตามการเจริญเติบโตและการเปลี่ยนแปลงของทรัพยากร ท้องถิ่น

วิทยากรได้อธิบายรายละเอียดการเก็บข้อมูลพรรณไม้ในรูปแบบต่างๆ เช่น การวาดภาพ  
พรรณไม้ การเก็บตัวอย่างแบบแห้ง การเก็บตัวอย่างแบบดอง และการเก็บตัวอย่างพรรณไม้เพียง  
บางส่วน โดยวิธีการแต่ละอย่างมีขั้นตอนที่แตกต่างกันออกไป พร้อมกันนี้วิทยากรได้ให้ผู้เข้าอบรมร่วม  
ปฏิบัติการเก็บข้อมูลพรรณไม้แบบแห้ง ซึ่งมีอุปกรณ์ที่ใช้ดังนี้

- 1.พรรณไม้ตัวอย่าง ความสูงประมาณ 30 เซนติเมตร
- 2.กรรไกรตัดกิ่ง
- 3.ป้ายกระดาษสำหรับผูกพรรณไม้
- 4.กระดาษลัง
- 5.กระดาษหนังสือพิมพ์
- 6.แผ่นไม้สำหรับทับพรรณไม้
- 7.เชือกผูก

ขั้นตอนการเก็บรักษาพรรณไม้แบบแห้ง มีดังนี้

- 1.ตัดกิ่งพรรณไม้ที่จะนำมาเก็บรักษาจากต้นจริงตามขนาดที่กำหนด
- 2.นำกิ่งที่ตัดมาวางลงบนกระดาษหนังสือพิมพ์โดยจัดวางรูปทรงของกิ่งให้สวยงาม
- 3.ปิดหนังสือพิมพ์ด้านบนของกิ่ง
- 4.ทับด้วยกระดาษลังอีกชั้นหนึ่งทั้งด้านบนและด้านล่าง

## 5. นำแผงไม้ทั้ง 2 ชั้นมาประกบกันแล้วผูกเชือกให้แน่น



การบรรยายในหัวข้องานปลูกรักษาทรัพยากรท้องถิ่น ในชั้นตอนนี้มุ่งเน้นการจัดหาและรวบรวมทรัพยากรในท้องถิ่น เช่น พืช สัตว์ ภูมิปัญญาต่างๆ เพื่อนำมาปลูกหรือรักษาไว้ พร้อมทั้งติดตามการเจริญเติบโตของทรัพยากร โดยในชั้นตอนนี้ผู้ดำเนินงานจะต้องรู้จักพื้นที่ของตนเองเป็นอย่างดี ผ่านกระบวนการสำรวจและวิเคราะห์พื้นที่ เช่น สภาพพื้นที่เป็นเช่นไร พื้นที่ราบ ลุ่ม หรือลาดเอียง ได้รับแสงมากน้อยเพียงใด สภาพดินเป็นดินร่วน ดินเหนียวหรือดินทราย ตลอดจนมีทิศทางลมอย่างไร โดยผู้เข้าอบรมได้ลงแปลงพื้นที่สาธิตเพื่อเก็บข้อมูลและนำมาจัดทำข้อมูล

หลังจากทราบข้อมูลพื้นที่อย่างละเอียดแล้ว ผู้เข้าอบรมได้ทดลองวางแบบการจัดทำพื้นที่ในงานปลูกรักษาทรัพยากรท้องถิ่น จินตนาการว่าอยากปลูกพรรณไม้ใดในตำแหน่งใดของแปลง ทั้งนี้หมายความว่าสิ่งก่อสร้างที่อยากให้มีในพื้นที่ดำเนินงาน เช่น ม้านั่งหินอ่อน ศาลาพักผ่อน หรือสิ่งก่อสร้างอื่นๆ เป็นต้น





ในตอนท้ายของวันเป็นการบรรยายในหัวข้องานอนุรักษ์และใช้ประโยชน์ทรัพยากรท้องถิ่น วิทยากรได้บรรยายถึงการดำเนินงานในหัวข้อนี้ โดยมุ่งเน้นการดูแลรักษาเพื่อให้ทรัพยากรที่มีในท้องถิ่นคงอยู่ได้อย่างยั่งยืน ขั้นตอนการดำเนินงานประกอบด้วย

- 1.ฟื้นฟู บำรุงรักษา ขยายพันธุ์เพิ่มขึ้นและแจกจ่ายให้กับชุมชน ตำบล
- 2.ใช้ประโยชน์ทรัพยากรท้องถิ่นอย่างยั่งยืน

**วันที่ 13 มีนาคม 2563**

กิจกรรมการบรรยายในหัวข้องานศูนย์ข้อมูลทรัพยากรท้องถิ่น เนื้อหามุ่งเน้นการจัดเก็บข้อมูลทรัพยากรท้องถิ่นที่ได้รวบรวมและดำเนินการมา ประกอบด้วยการรวบรวมและบันทึกข้อมูลทรัพยากรท้องถิ่น (ทรัพยากรกายภาพ ทรัพยากรชีวภาพ และทรัพยากรวัฒนธรรมภูมิปัญญา) และการจัดทำระบบการจัดเก็บและระบบสืบค้น ต่อด้วยการบรรยายในหัวข้อสุดท้ายของกิจกรรมในครั้งนี้คือ งานสนับสนุนในการอนุรักษ์และจัดทำฐานทรัพยากรท้องถิ่น ซึ่งจะรวมถึงการสนับสนุนในด้านการสร้างจิตสำนึก กล่าวคืองานสวนพฤกษศาสตร์โรงเรียน ที่โรงเรียนในแต่ละชุมชนควรร่วมกันจัดทำ และการ

สนับสนุนในเรื่องงบประมาณ วัสดุอุปกรณ์ และการอำนวยความสะดวกต่างๆ ที่จำเป็นต้องใช้ในการดำเนินงานสนองพระราชดำริของโครงการอนุรักษ์พันธุกรรมพืชอันเนื่องมาจากพระราชดำริฯ

ในลำดับสุดท้ายเป็นพิธีปิดกิจกรรมซึ่งได้รับเกียรติจากผู้ช่วยศาสตราจารย์ ดร.เอกกิง วงศ์ศิริโชติ รองอธิการบดีฝ่ายวิเทศสัมพันธ์ มหาวิทยาลัยสงขลานครินทร์ เป็นประธานมอบใบประกาศนียบัตรแก่ผู้เข้าอบรมและกล่าวปิดกิจกรรม



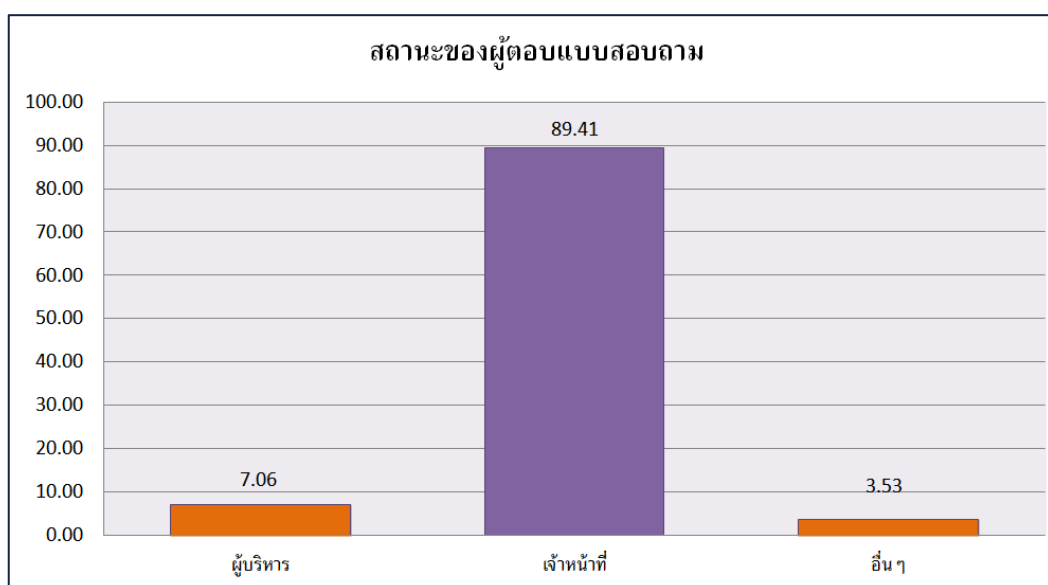


**ผลการประเมินกิจกรรม**  
**การอบรมเชิงปฏิบัติการงานฐานทรัพยากรท้องถิ่น ( 6 งานฐานทรัพยากรท้องถิ่น)**  
**วันที่ 10 – 13 มีนาคม 2563**  
**ณ ศูนย์ส่งเสริมศิลปะและวัฒนธรรม มหาวิทยาลัยสงขลานครินทร์**  
**อำเภอหาดใหญ่ จังหวัดสงขลา**

การฝึกอบรมปฏิบัติการงานฐานทรัพยากรท้องถิ่น ( 6 งานฐานทรัพยากรท้องถิ่น) ในโครงการอนุรักษ์พันธุกรรมพืช อันเนื่องมาจากพระราชดำริสมเด็จพระเทพรัตนราชสุดาฯ สยามบรมราชกุมารี (อพ.สธ.) มีผู้เข้าร่วมอบรมจำนวน 115 ท่าน ซึ่งได้ทำการเก็บข้อมูลผลประเมินการจัดกิจกรรมเพื่อนำมาติดตามและปรับปรุงการดำเนินงานต่อไป ทั้งนี้มีผู้ตอบแบบสอบถามทั้งสิ้น 85 ชุด โดยคำถามแบ่งเป็น 4 ส่วน ดังนี้

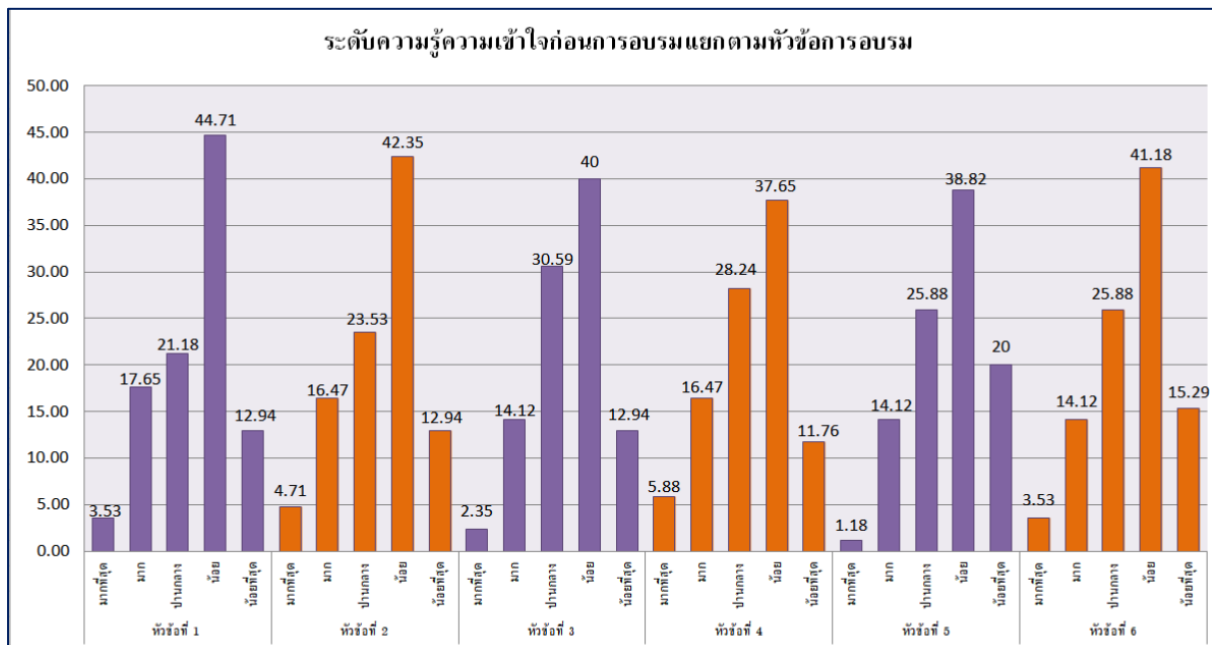
### ส่วนที่ 1 ข้อมูลทั่วไป

จากการเก็บข้อมูลผู้เข้าร่วมอบรมทั้งหมดพบว่า ผู้ตอบแบบสอบถามส่วนใหญ่เป็นเจ้าหน้าที่องค์กรปกครองส่วนท้องถิ่นในสัดส่วนร้อยละ 89.41 ของผู้ตอบแบบสอบถามทั้งหมด รองลงมาผู้ตอบแบบสอบถามเป็นผู้บริหารขององค์กรปกครองส่วนท้องถิ่นในสัดส่วนร้อยละ 7.06 ของผู้ตอบแบบสอบถามทั้งหมด และมีผู้ตอบแบบสอบถามที่อยู่ในสถานะอื่นๆ ในสัดส่วนร้อยละ 3.53 ของผู้ตอบแบบสอบถามทั้งหมด



## ส่วนที่ 2 ประเมินความรู้และความเข้าใจ

ในส่วนนี้จะเป็นการประเมินระดับความรู้ประกอบไปด้วยการดำเนินงานใน 6 งานงาน ทรัพยากรท้องถิ่น ได้แก่ งานปกป้องทรัพยากรท้องถิ่น งานสำรวจเก็บรวบรวมทรัพยากรท้องถิ่น งานปลูกรักษาทรัพยากรท้องถิ่น งานอนุรักษ์และใช้ประโยชน์ทรัพยากรท้องถิ่น งานศูนย์ข้อมูลทรัพยากรท้องถิ่น งานสนับสนุนในการอนุรักษ์และจัดทำฐานทรัพยากรท้องถิ่น โดยมีรายละเอียดดังนี้



หัวข้อที่ 1 งานปกป้องทรัพยากรท้องถิ่น การประเมินผู้ตอบแบบสอบถามส่วนใหญ่มีความรู้ความเข้าใจก่อนการอบรมในระดับน้อยเป็นอันดับหนึ่งที่ร้อยละ 44.71 รองลงมา มีความรู้ความเข้าใจในระดับปานกลาง ที่ร้อยละ 21.18 ของผู้ตอบแบบสอบถามทั้งหมด

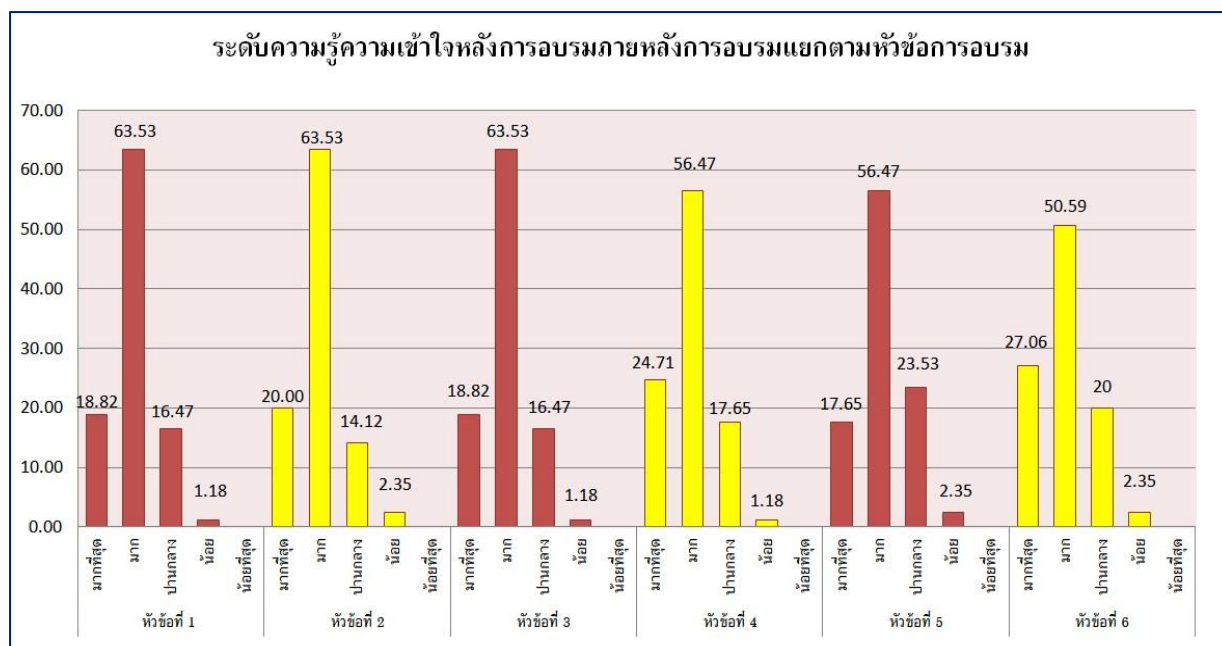
หัวข้อที่ 2 งานสำรวจเก็บรวบรวมทรัพยากรท้องถิ่น พบว่าผู้ตอบแบบสอบถามมีความรู้ความเข้าใจเรื่องการสำรวจเก็บรวบรวมทรัพยากรท้องถิ่นในระดับน้อยเป็นอันดับหนึ่งที่ร้อยละ 42.35 ของผู้ตอบแบบสอบถามทั้งหมด รองลงมา มีความรู้ความเข้าใจในระดับปานกลางที่ร้อยละ 23.53 ของผู้ตอบแบบสอบถามทั้งหมด

หัวข้อที่ 3 งานปลูกรักษาทรัพยากรท้องถิ่น ผู้ตอบแบบสอบถามส่วนใหญ่มีความรู้ความเข้าใจเรื่องงานปลูกรักษาทรัพยากรท้องถิ่นที่ระดับน้อยและระดับปานกลาง อยู่ที่ร้อยละ 40 และ 30.59 ของผู้ตอบแบบสอบถามทั้งหมด ตามลำดับ

หัวข้อที่ 4 งานอนุรักษ์และใช้ประโยชน์ทรัพยากรท้องถิ่น ผู้ตอบแบบสอบถามส่วนใหญ่มีความรู้ความเข้าใจเรื่องงานอนุรักษ์และใช้ประโยชน์ทรัพยากรท้องถิ่นที่ระดับน้อยและระดับปานกลาง อยู่ที่ร้อยละ 37.65 และ 28.24 ของผู้ตอบแบบสอบถาม ตามลำดับ

หัวข้อที่ 5 งานศูนย์ข้อมูลทรัพยากรท้องถิ่น พบว่าผู้ตอบแบบสอบถามส่วนใหญ่มีความรู้ความเข้าใจเรื่องงานศูนย์ข้อมูลทรัพยากรท้องถิ่นในระดับน้อยเป็นอันดับหนึ่ง รองลงมาเป็นระดับปานกลาง ที่ร้อยละ 38.82 และ 25.88 ของผู้ตอบแบบสอบถามทั้งหมด

หัวข้อที่ 6 งานสนับสนุนในการอนุรักษ์และจัดทำฐานทรัพยากรท้องถิ่น พบว่าผู้ตอบแบบสอบถามส่วนใหญ่มีความรู้ความเข้าใจเรื่องงานสนับสนุนในการอนุรักษ์และจัดทำฐานทรัพยากรท้องถิ่นในระดับน้อยเป็นอันดับหนึ่ง รองลงมาเป็นระดับปานกลาง ที่ร้อยละ 41.18 และ 25.88 ของผู้ตอบแบบสอบถามทั้งหมด ตามลำดับ



ในวันสุดท้ายของการอบรมได้มีการเก็บข้อมูลความรู้ความเข้าใจหลังการอบรม ซึ่งหัวข้อการประเมินเดียวกับแบบสอบถามความรู้ความเข้าใจก่อนการอบรม ผลการประเมินมีรายละเอียดดังนี้

ข้อ 1 งานปกปักทรัพยากรท้องถิ่น ความรู้ความเข้าใจหลังการอบรมของผู้ตอบแบบสอบถามส่วนใหญ่อยู่ในระดับมาก ที่ร้อยละ 63.53 ของผู้ตอบแบบสอบถามทั้งหมด รองลงมาคือระดับมากที่สุด ที่ร้อยละ 18.82 ของผู้ตอบแบบสอบถามทั้งหมด

ข้อที่ 2 งานสำรวจเก็บรวบรวมทรัพยากรท้องถิ่น ผลการประเมินพบว่าผู้ตอบแบบสอบถามส่วนใหญ่มีความรู้ความเข้าใจในระดับมากที่ร้อยละ 63.53 ของผู้ตอบแบบสอบถามทั้งหมด และระดับมากที่สุด ที่ร้อยละ 20 ของผู้ตอบแบบสอบถามทั้งหมด



ข้อที่ 3 งานปลูกรักษาทรัพยากรท้องถิ่น ผู้ตอบแบบสอบถามส่วนใหญ่มีความรู้ความเข้าใจหลังการอบรมในหัวข้อดังกล่าวในระดับมากที่สุดที่ร้อยละ 63.53 ของผู้ตอบแบบสอบถามทั้งหมด รองลงมาคือระดับมากที่สุดที่ร้อยละ 18.82 ของผู้ตอบแบบสอบถามทั้งหมด

ข้อที่ 4 งานอนุรักษ์และใช้ประโยชน์ทรัพยากรท้องถิ่น จากการเก็บข้อมูลแบบสอบถามของผู้เข้าอบรมพบว่าผู้ตอบแบบสอบถามส่วนใหญ่ที่มีความรู้ความเข้าใจในระดับมากที่สุดที่ร้อยละ 56.47 ของผู้ตอบแบบสอบถามทั้งหมด ระดับรองลงมาคือระดับมากที่สุดที่ร้อยละ 24.71 ของผู้ตอบแบบสอบถามทั้งหมด

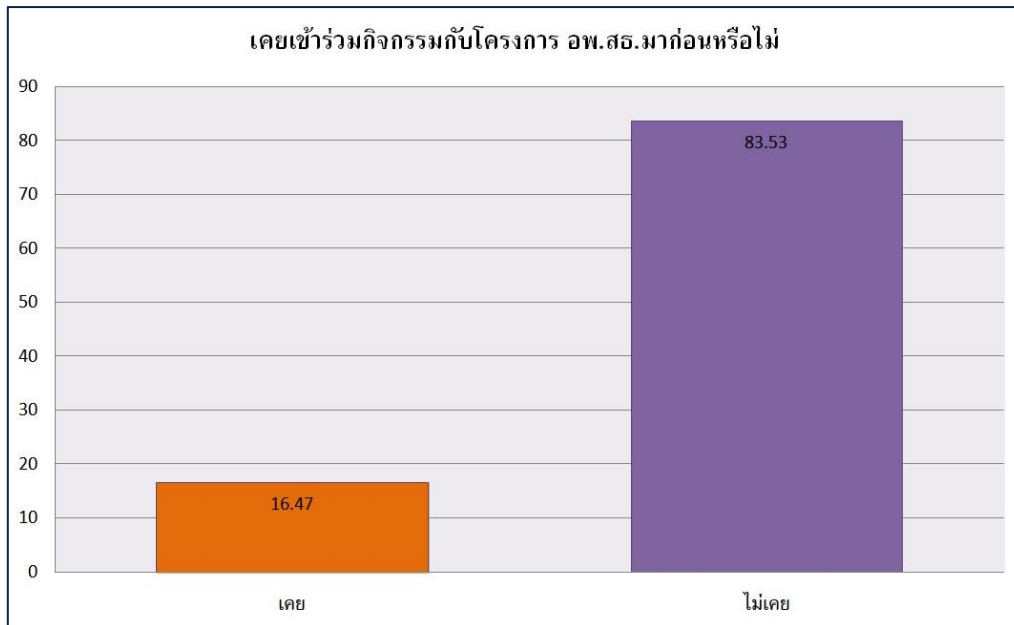
ข้อที่ 5 งานศูนย์ข้อมูลทรัพยากรท้องถิ่น ผู้ตอบแบบสอบถามส่วนใหญ่มีความรู้ความเข้าใจหัวข้องานศูนย์ข้อมูลทรัพยากรท้องถิ่นในระดับมากที่สุดที่ร้อยละ 56.47 ของผู้ตอบแบบสอบถามทั้งหมด รองลงมาในระดับปานกลาง ที่ร้อยละ 23.53 ของผู้ตอบแบบสอบถามทั้งหมด

ข้อที่ 6 งานสนับสนุนในการอนุรักษ์และจัดทำฐานทรัพยากรท้องถิ่น ผู้ตอบแบบสอบถามส่วนใหญ่มีความรู้ความเข้าใจหลังการอบรมในระดับมากที่สุดที่ร้อยละ 50.59 ของผู้ตอบแบบสอบถามทั้งหมด รองลงมาในระดับมากที่สุดที่ร้อยละ 27.06 ของผู้ตอบแบบสอบถามทั้งหมด

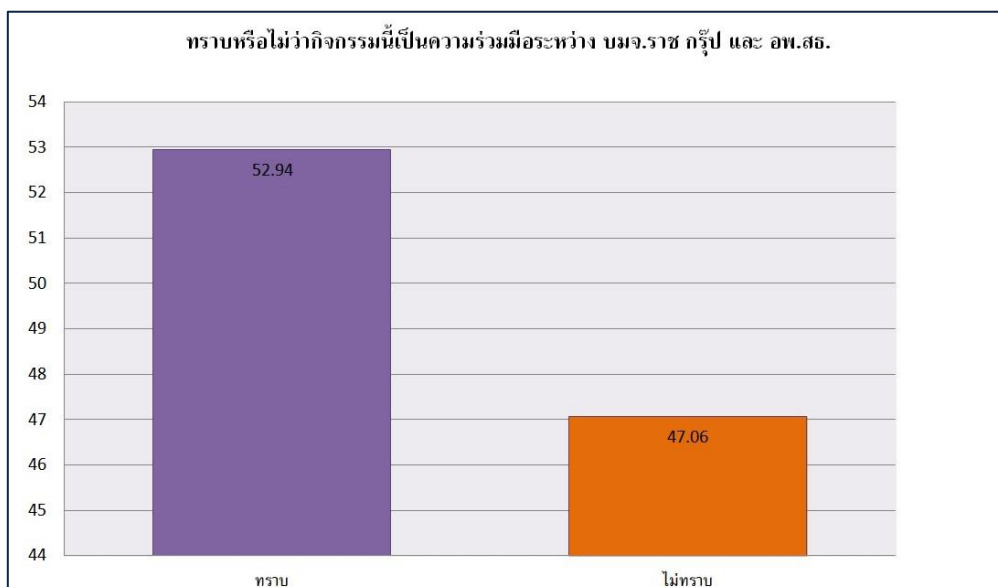
เมื่อเปรียบเทียบความรู้ความเข้าใจก่อนการอบรมและหลังการอบรม จะเห็นว่าผู้เข้าร่วมกิจกรรมมีความรู้ความเข้าใจเกี่ยวกับงานฐานทรัพยากรท้องถิ่นทั้ง 6 หัวข้อเพิ่มขึ้นอย่างชัดเจน ทั้งนี้เนื่องจากผู้เข้าอบรมทุกท่านได้มีส่วนร่วมในกิจกรรมตลอดทั้ง 4 วัน และภาคปฏิบัติถูกสอดแทรกไว้ทุกช่วงการอบรมทำให้ผู้เข้าอบรมมีความเข้าใจในกระบวนการดำเนินงานฐานทรัพยากรท้องถิ่นยิ่งขึ้น

### ส่วนที่ 3 การรับรู้ต่อโครงการ

การเก็บข้อมูลในส่วนที่ 3 จะแสดงข้อมูลว่าผู้เข้าอบรมมีการรับรู้ต่อโครงการและการร่วมจัดกิจกรรมของบริษัทอย่างไร ซึ่งจะปรากฏใน 2 ข้อคำถาม คือ 1.ท่านเคยเข้าร่วมกิจกรรมกับโครงการอนุรักษ์พันธุกรรมพืชอันเนื่องมาจากพระราชดำริฯ มาก่อนหรือไม่ และ 2.ท่านทราบหรือไม่ว่ากิจกรรมการอบรมในครั้งนี้เป็นความร่วมมือระหว่างบริษัท ราช กรุ๊ป จำกัด (มหาชน) และโครงการอนุรักษ์พันธุกรรมพืชอันเนื่องมาจากพระราชดำริฯ



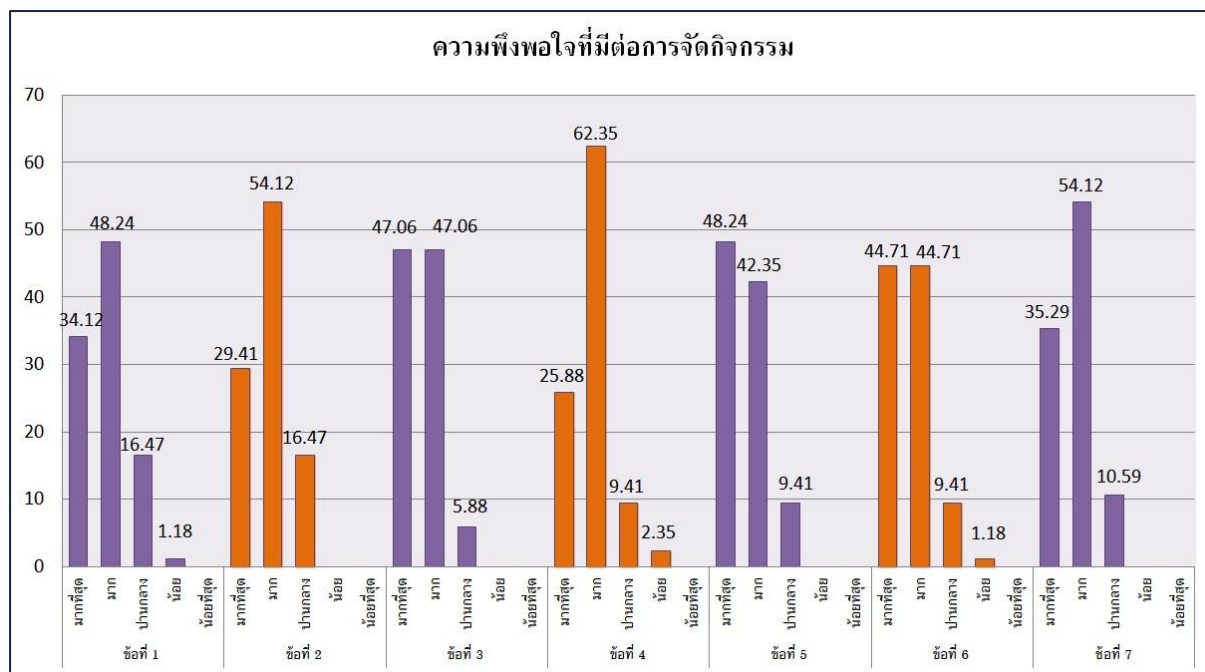
จากการเก็บข้อมูลผู้เข้าร่วมอบรมพบว่าผู้ตอบแบบสอบถามส่วนใหญ่เป็นกลุ่มเป้าหมายใหม่ที่ไม่เคยเข้าร่วมกิจกรรมการอบรมกับโครงการอนุรักษ์พันธุกรรมพืชอันเนื่องมาจากพระราชดำริฯ มาก่อนในสัดส่วนที่มากถึงร้อยละ 83.53 ของผู้ตอบแบบสอบถามทั้งหมด และมีผู้ตอบแบบสอบถามที่เคยเข้าร่วมกิจกรรมกับโครงการอนุรักษ์พันธุกรรมพืชอันเนื่องมาจากพระราชดำริฯ มาก่อนหน้านี้เพียงร้อยละ 16.47 ของผู้ตอบแบบสอบถามทั้งหมด



จากการเก็บข้อมูลแบบสอบถามทำให้ทราบว่าในการจัดกิจกรรมการอบรมปฏิบัติการงานฐานทรัพยากรท้องถิ่น ( 6 งานฐานทรัพยากรท้องถิ่น) ครั้งนี้ ผู้ตอบแบบสอบถามส่วนใหญ่ทราบว่า

กิจกรรมครั้งนี้เป็นความร่วมมือระหว่างบริษัท ราช กรุ๊ป จำกัด (มหาชน) ที่สัดส่วนร้อยละ 52.94 ของผู้ตอบแบบสอบถามทั้งหมด และมีผู้ตอบแบบสอบถามที่ไม่ทราบว่าเป็นความร่วมมือระหว่างสองหน่วยงานในสัดส่วนร้อยละ 47.06 ของผู้ตอบแบบสอบถามทั้งหมด

#### ส่วนที่ 4 ความพึงพอใจที่มีต่อการจัดการอบรม



ในการจัดกิจกรรมการอบรมปฏิบัติการงานฐานทรัพยากรท้องถิ่น ( 6 งานฐานทรัพยากรท้องถิ่น) นั้นประกอบด้วยหลายขั้นตอน ในที่นี้ได้จัดทำข้อประเมินความพึงพอใจจำนวน 7 ข้อ ได้แก่

- 1.ความเหมาะสมของสถานที่
- 2.โสตทัศนูปกรณ์
- 3.การบรรยายของวิทยากร
- 4.ระยะเวลาในการฝึกอบรม
- 5.อาหารและเครื่องดื่มตลอดการอบรม
- 6.การอำนวยความสะดวกแก่ผู้เข้าร่วมการอบรม



## 7.การสื่อสารและประชาสัมพันธ์

จากการเก็บข้อมูลแบบสอบถามพบว่าผู้ตอบแบบสอบถามส่วนใหญ่มีความพึงพอใจต่อการจัดกิจกรรมในระดับมากและมากที่สุด โดยมีข้อประเมินที่ได้รับความพึงพอใจมากเป็นอันดับหนึ่ง ได้แก่ ด้านความเหมาะสมของสถานที่ โสตทัศนูปกรณ์ ระยะเวลาในการฝึกอบรม การสื่อสารและประชาสัมพันธ์ และมีข้อประเมินที่ได้รับความพึงพอใจในระดับมากที่สุดเป็นอันดับหนึ่งจำนวน 1 ข้อ ความพึงพอใจในด้านอาหารและเครื่องดื่มตลอดการอบรม และมี 2 ข้อประเมินที่มีระดับความพึงพอใจมากที่สุดและมากในสัดส่วนเท่ากัน คือความพึงพอใจด้านการบรรยายของวิทยากรและด้านการอำนวยความสะดวกแก่ผู้เข้าอบรม